

LUSÍADAS SAÚDE PORTO SAILING 2025



13 SET
**XV REGATA DO INFANTE
+ SUNSET PARTY**
Yate Clube do Porto

14 SET
**PASSEIOS TODOS
A BORDO + BATISMOS
DE VELA INCLUSIVOS**

INSTRUÇÕES DE REGATA

1. ORGANIZAÇÃO

A Autoridade Organizadora constituída conjuntamente pela ANR – Associação Náutica de Recreio, SCP – Sport Club do Porto e Clube We do Sailing powered by BBDouro Nautical Experiences com o patrocínio do Grupo Lusíadas Saúde anunciam a realização da XV Regata do Infante 2025, para as classes Cruzeiros TEMPO REAL, Platu25 e Sportsboat que será disputada no dia 13 de setembro de 2025, ao largo de Matosinhos, Porto e Vila Nova de Gaia.

2. REGRAS

- 2.1. A Prova será disputada de acordo com as regras tal como definidas nas Regras de Regata à Vela.
- 2.2. Para as Classe TEMPO REAL a ISAF Offshore Special Regulations, Categoria 4, será aplicada.
- 2.3. Para a Classe Platu25, o documento Class Rules, disponível para consulta em: <http://www.platu25.com/tabid/285/Default.aspx>
- 2.4. Quando em conflito, as instruções de regata (IdR) prevalecem sobre o anúncio de regata (AdR). Altera a RRV 63.6.



www.bbdouro.com | info@bbdouro.com
(+351) 935 301 930 (chamada rede móvel nacional)
Douro Marina – Vila Nova de Gaia, Portugal



LUSÍADAS SAÚDE PORTO SAILING 2025



13 SET
**XV REGATA DO INFANTE
+ SUNSET PARTY**
Yate Clube do Porto

14 SET
**PASSEIOS TODOS
A BORDO + BATISMOS
DE VELA INCLUSIVOS**

3. AVISOS AOS CONCORRENTES

3.1. Os avisos aos concorrentes serão afixados no quadro de avisos, colocado junto ao secretariado, na Douro Marina. Será também partilhado no grupo de WhatsApp do evento.

3.2. Todos os avisos serão comunicados via rádio VHF 72.

4. ALTERAÇÕES ÀS INSTRUÇÕES DE REGATA

Qualquer alteração às instruções de regata será afixada, pelo menos, duas horas antes da primeira regata do dia em que essa alteração entra em vigor.

5. PROGRAMA DAS REGATAS

Data	Hora	Classe	Evento
13/09	10:30	TEMPO REAL, PLATU25 E SPORTSBOAT	Sinal Advertência da 1ª Regata do Dia
13/09	15:00	TEMPO REAL, PLATU25 E SPORTSBOAT	Sinal Advertência da 2ª Regata do Dia



www.bbdouro.com | info@bbdouro.com
(+351) 935 301 930 (chamada rede móvel nacional)
Douro Marina – Vila Nova de Gaia, Portugal



LUSÍADAS SAÚDE PORTO SAILING 2025



13 SET
**XV REGATA DO INFANTE
+ SUNSET PARTY**
Yate Clube do Porto

14 SET
**PASSEIOS TODOS
A BORDO + BATISMOS
DE VELA INCLUSIVOS**

5.1. Número de Regatas

Classes	Número de Regatas
Tempo Real	2
Platu25 e Sportsboat	2

6. CAMPOS DE REGATA/ÁREAS DE REGATA

As regatas desenrolar-se-ão entre Matosinhos, Porto e zona Norte de Gaia, compreendendo uma entrada e saída no rio Douro.

7. PERCURSO

7.1. O Anexo 2 indica os percursos para todas as classes.

8. BALIZAS

Regata 1

Baliza	Características	Cor
Largada	Cónica	Azul
Chegada	Barco da CR e Cubo Ribeira	
Boia 1	Cónica	Laranja
Boia 2 – ANR 1	Cónica	Laranja



www.bbdouro.com | info@bbdouro.com
(+351) 935 301 930 (chamada rede móvel nacional)
Douro Marina – Vila Nova de Gaia, Portugal



LUSÍADAS SAÚDE PORTO SAILING 2025



13 SET
XV REGATA DO INFANTE
+ SUNSET PARTY
Yate Clube do Porto

14 SET
PASSEIOS TODOS
A BORDO + BATISMOS
DE VELA INCLUSIVOS

Boia 2 – ANR 2, ANR3, PLATU E SPORTBOATS	Ferro – Madalena Interior	Amarela
--	---------------------------	---------

Regata 2

Baliza	Características	Cor
Largada	Cónica	Azul
Chegada	Barco da CR e Cónica	Azul
Boia 1 – ANR 3	Ferro – Madalena Interior	Amarela

9. LARGADA

Procedimentos:

Tempo	Movimento	Bandeira	Sinal Sonoro
5 min	Içar	Vermelha	1 toque
4 min	Içar	P	1 toque
1 min	Arrear	P	1 toque
Largada	Arrear e Içar	Vermelha e Verde	1 toque



www.bbdouro.com | info@bbdouro.com
(+351) 935 301 930 (chamada rede móvel nacional)
Douro Marina – Vila Nova de Gaia, Portugal



OBJETIVOS
DE DESENVOLVIMENTO
SUSTENTÁVEL 11 12 13
14 17

LUSÍADAS SAÚDE PORTO SAILING 2025



13 SET

**XV REGATA DO INFANTE
+ SUNSET PARTY**
Yate Clube do Porto

14 SET

**PASSEIOS TODOS
A BORDO + BATISMOS
DE VELA INCLUSIVOS**

- 9.1. A linha de largada será estabelecida entre um mastro expondo uma bandeira Lusíadas Saúde no barco da comissão de regatas da extremidade de estibordo e a baliza de largada da extremidade de bombordo.
- 9.2. Um barco que largar mais do que 5 minutos após o seu sinal de largada, terá a pontuação DNS. Altera a RRV A4.
- 9.3. A omissão de efetuar a transmissão ou de a cronometrar com rigor não será fundamento para um pedido de reparação. Isto altera a RRV 62.1(a).

10. TEMPO LIMITE

- 10.1. As horas limite para que qualquer embarcação chegue são as seguintes:
- 1ª Regata – 14:00h
 - 2ª Regata – 17:30h

11. ALTERAÇÃO DA PRÓXIMA PERNA DO PERCURSO

- 11.1. Para alterar a próxima perna do percurso, a Comissão de Regatas fundeará uma nova baliza, ou deslocará a linha de chegada e retirará a baliza original logo que possível. Quando, numa alteração subsequente uma nova baliza for substituída, será substituída pela baliza original.
- 11.2. Exceto numa porta, os barcos passarão entre o barco da comissão de regatas que assinala a alteração da próxima perna do percurso e a baliza mais próxima, deixando a baliza pelo mesmo bordo de todas as outras



www.bbdouro.com | info@bbdouro.com
(+351) 935 301 930 (chamada rede móvel nacional)
Douro Marina – Vila Nova de Gaia, Portugal



LUSÍADAS SAÚDE PORTO SAILING 2025



13 SET
**XV REGATA DO INFANTE
+ SUNSET PARTY**
Yate Clube do Porto

14 SET
**PASSEIOS TODOS
A BORDO + BATISMOS
DE VELA INCLUSIVOS**

balizas do percurso e o barco da comissão de regatas pelo bordo oposto.
Altera a RRV 28.1.

12. CHEGADA

- 12.1. A linha de chegada da primeira regata será estabelecida entre um mastro que expõe uma bandeira Lusíadas na comissão de regatas e o “Cubo da Ribeira”.
- 12.2. Serão tomadas classificações provisórias na entrada da barra do Rio Douro no enfiamento formado entre o farolim de entrada (bombordo) e uma embarcação da Comissão de Regatas com bandeira “CR” hasteada. Estas classificações serão válidas caso a CR sinta necessidade de encurtar a regata por impossibilidade de velejar até à linha estabelecida na Ribeira.
- 12.3. No caso de chegada prevista no ponto 11.2 a mesma não dispensa que as embarcações cruzem a linha estabelecida na Ribeira, hasteando a bandeira “Lusíadas” à frente do mastro e com vela grande subida. As chegadas apenas serão válidas após esse cruzamento.
- 12.4. A linha de chegada da segunda regata será estabelecida entre um mastro que expõe uma bandeira Lusíadas na comissão de regatas e uma baliza cónica de cor azul.



www.bbdouro.com | info@bbdouro.com
(+351) 935 301 930 (chamada rede móvel nacional)
Douro Marina – Vila Nova de Gaia, Portugal



LUSÍADAS SAÚDE PORTO SAILING 2025



13 SET
**XV REGATA DO INFANTE
+ SUNSET PARTY**
Yate Clube do Porto

14 SET
**PASSEIOS TODOS
A BORDO + BATISMOS
DE VELA INCLUSIVOS**

12.5. As embarcações quando cruzarem a linha de chegada são obrigadas a comunicar esse facto à Comissão de Regatas sob pena da sua classificação não ser registada.

13. SISTEMA DE PENALIZAÇÕES

13.1. Para todas as classes, as regras 44.1 e 44.2 são alteradas de modo que apenas a penalização por uma rotação, incluindo uma viragem por davante e uma viragem em roda, é exigida.

13.2. Um barco que recebeu uma penalização de acordo com as regras 31.2 ou 44.1 preencherá um boletim de reconhecimento na secretaria de regata dentro do tempo limite para protestar.

13.3. De acordo com a regra 67, a(o) [comissão de protestos] [júri] poderá, sem uma inquirição, penalizar um barco que infringiu a regra 42.

14. PROTESTOS E PEDIDOS DE REPARAÇÃO

14.1. Um barco que pretenda protestar avisará o barco de chegada da Comissão de Regatas imediatamente após ter cruzado a linha de chegada, identificando o barco protestado. Se o barco protestante não efetuar a sua chegada informará um barco da Comissão de Regatas sobre o protesto, se possível, ou o secretariado da prova imediatamente após chegar a terra;



www.bbdouro.com | info@bbdouro.com
(+351) 935 301 930 (chamada rede móvel nacional)
Douro Marina – Vila Nova de Gaia, Portugal



LUSÍADAS SAÚDE PORTO SAILING 2025



13 SET

**XV REGATA DO INFANTE
+ SUNSET PARTY**
Yate Clube do Porto

14 SET

**PASSEIOS TODOS
A BORDO + BATISMOS
DE VELA INCLUSIVOS**

- 14.2. Os protestos e os pedidos de reparação serão redigidos em impresso próprio disponível no secretariado da prova e aí entregues dentro do tempo limite para protestar;
- 14.3. O tempo limite para protestar, para qualquer classe será de 30 minutos após a chegada da Comissão de Regatas a terra;
- 14.4. As comunicações com os números de vela assinalados pela Comissão de Regatas ou pela Comissão de Protestos/Júri como infratores, respetivamente, às RRV 29.1 ou 30, serão afixadas até aproximadamente 30 minutos antes de terminar o tempo limite para protestar;
- 14.5. Os protestos apresentados pela Comissão de Regatas ou pela Comissão de Protestos/Júri, serão afixados no quadro de avisos para informar os barcos, até aproximadamente 30 minutos antes de terminar o tempo limite para protestar. Altera a RRV 61.1 (b);
- 14.6. Aproximadamente até 15 minutos após terminar o tempo limite para protestar será afixada no quadro de avisos a convocatória com hora de início das inquirições em que os concorrentes sejam partes ou testemunhas. As inquirições serão efetuadas na sala da Comissão de Protestos/Júri;
- 14.7. As infrações às instruções 10.5, 13.3, 17, 18.2 e 20 não constituirão fundamento para protesto por um barco. Isto altera a regra 60.1(a).



www.bbdouro.com | info@bbdouro.com
(+351) 935 301 930 (chamada rede móvel nacional)
Douro Marina – Vila Nova de Gaia, Portugal



LUSÍADAS SAÚDE PORTO SAILING 2025



13 SET
**XV REGATA DO INFANTE
+ SUNSET PARTY**
Yate Clube do Porto

14 SET
**PASSEIOS TODOS
A BORDO + BATISMOS
DE VELA INCLUSIVOS**

14.8. As penalizações para estas infrações poderão ser menos graves que a desclassificação, se a comissão de protestos assim decidir.

15. PONTUAÇÃO

15.1. Será aplicado o sistema de pontuação baixo, RRV A.4.1.

15.2. Terá de ser completada 1 regata para validar o Campeonato.

16. REGULAMENTOS DE SEGURANÇA

Um barco que se retire de uma regata notificará a comissão de regatas via VHF 72, logo que possível e preencherá um impresso próprio no secretariado da prova.

17. COMUNICAÇÕES POR RÁDIO

17.1. Um barco só pode efetuar ou receber transmissões por rádio, quando em regata, que estejam à disposição de todos os barcos. Esta restrição aplica-se também a telefones móveis.

17.2. Todos os concorrentes devem manter escuta permanente em VHF 72.

18. PRÉMIOS



www.bbdouro.com | info@bbdouro.com
(+351) 935 301 930 (chamada rede móvel nacional)
Douro Marina – Vila Nova de Gaia, Portugal



LUSÍADAS SAÚDE PORTO SAILING 2025



13 SET

**XV REGATA DO INFANTE
+ SUNSET PARTY**
Yate Clube do Porto

14 SET

**PASSEIOS TODOS
A BORDO + BATISMOS
DE VELA INCLUSIVOS**

Serão atribuídos prémios aos classificados de acordo com o seguinte critério, caso o número de inscrições por classe o justifique:

- 1º Classificado Tempo Real / Platu25 / Sportsboat
- 2º Classificado Tempo Real / Platu25 / Sportsboat
- 3º Classificado Tempo Real / Platu25 / Sportsboat

19. DECLARAÇÃO DE RESPONSABILIDADE

Os concorrentes participarão na prova inteiramente por sua conta e risco. Deverão consultar a RRV 4 – Decisão de competir. A autoridade organizadora, os seus colaboradores, juízes e qualquer outra entidade envolvida não aceitarão quaisquer responsabilidades por danos materiais, ou lesões pessoais ou morte, que tenham ocorrido antes, durante ou depois da Prova.

20. SEGURO

Cada barco participante deverá estar coberto por uma apólice de seguro válida de responsabilidade civil contra terceiros de um montante mínimo adequado à atividade.



www.bbdouro.com | info@bbdouro.com
(+351) 935 301 930 (chamada rede móvel nacional)
Douro Marina – Vila Nova de Gaia, Portugal



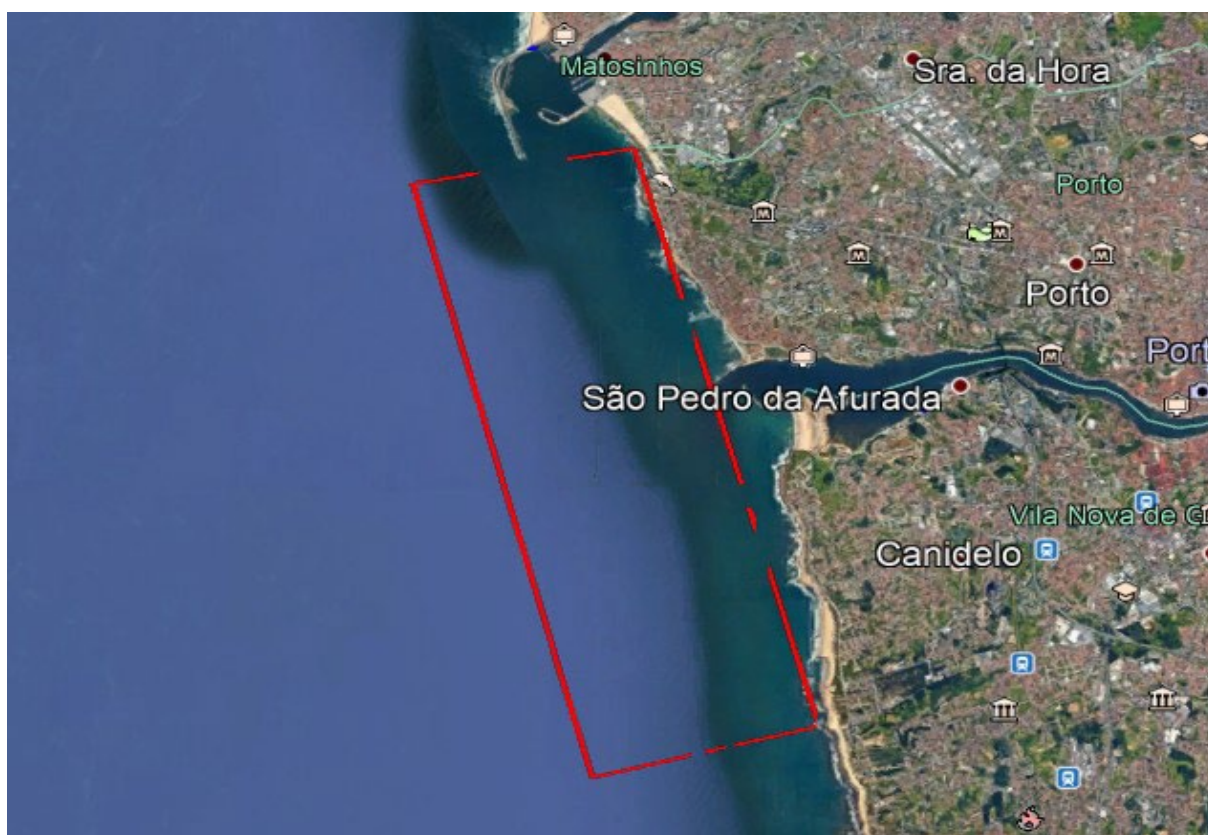
LUSÍADAS SAÚDE PORTO SAILING 2025



13 SET
XV REGATA DO INFANTE
+ SUNSET PARTY
Yate Clube do Porto

14 SET
**PASSEIOS TODOS
A BORDO + BATISMOS
DE VELA INCLUSIVOS**

Anexo 1 – Zona dos Percursos



www.bbdouro.com | info@bbdouro.com
(+351) 935 301 930 (chamada rede móvel nacional)
Douro Marina – Vila Nova de Gaia, Portugal



LUSÍADAS SAÚDE PORTO SAILING 2025



13 SET
**XV REGATA DO INFANTE
+ SUNSET PARTY**
Yate Clube do Porto

14 SET
**PASSEIOS TODOS
A BORDO + BATISMOS
DE VELA INCLUSIVOS**

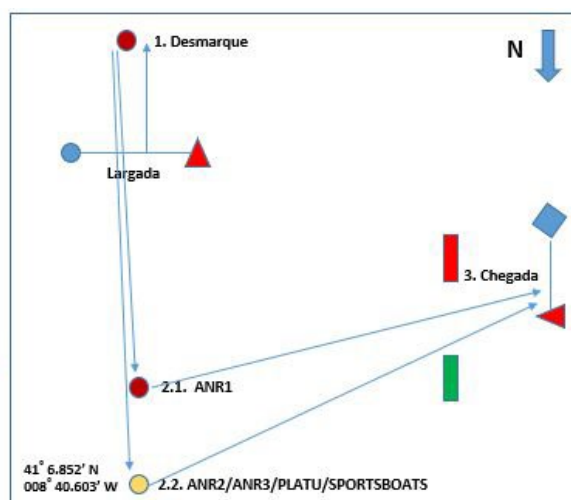
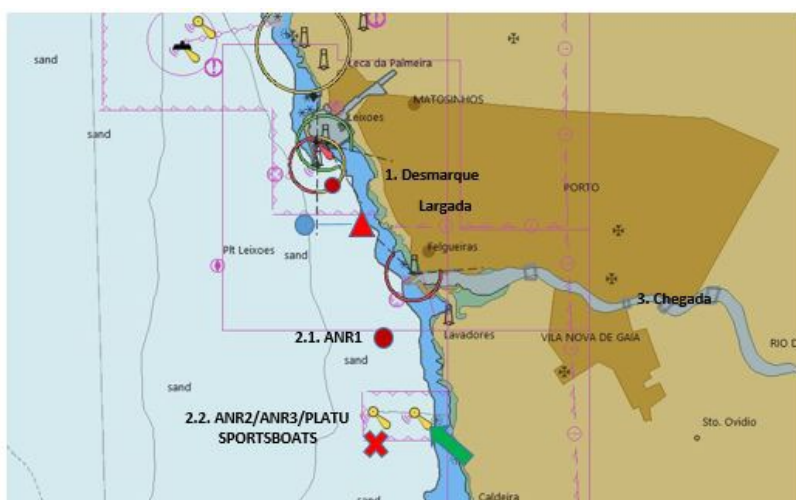
Anexo 2 – Percursos

O percurso a realizar será previamente anunciado pela Comissão de Regatas via VHF 72.

Regata 1 – Percurso A (sem numeral)

ANR 1: Largada – Boia 1 – Boia 2.1 (rondagem por bombordo) – Chegada

ANR 2; ANR3; Platu 25; Sportsboats: Largada – Boia 1 (rondagem por bombordo) – Boia da Madalena Interior 2.2 (rondagem por bombordo) – Chegada



www.bbdouro.com | info@bbdouro.com
(+351) 935 301 930 (chamada rede móvel nacional)
Douro Marina – Vila Nova de Gaia, Portugal



LUSÍADAS SAÚDE PORTO SAILING 2025



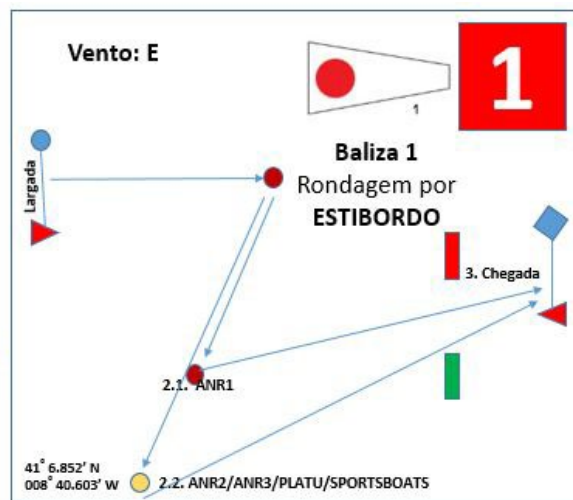
13 SET
**XV REGATA DO INFANTE
+ SUNSET PARTY**
Yate Clube do Porto

14 SET
**PASSEIOS TODOS
A BORDO + BATISMOS
DE VELA INCLUSIVOS**

Regata 1 – Percurso B (numeral 1)

ANR 1: Largada – Boia 1 (rondagem por estibordo) – Boia 2.1 (rondagem por bombordo) – Chegada

ANR 2; ANR3; Platu 25; Sportsboats: Largada – Boia1 (rondagem por estibordo) – Boia da Madalena Interior 2.2 (rondagem por bombordo) – Chegada



www.bbdouro.com | info@bbdouro.com
(+351) 935 301 930 (chamada rede móvel nacional)
Douro Marina – Vila Nova de Gaia, Portugal



LUSÍADAS SAÚDE PORTO SAILING 2025



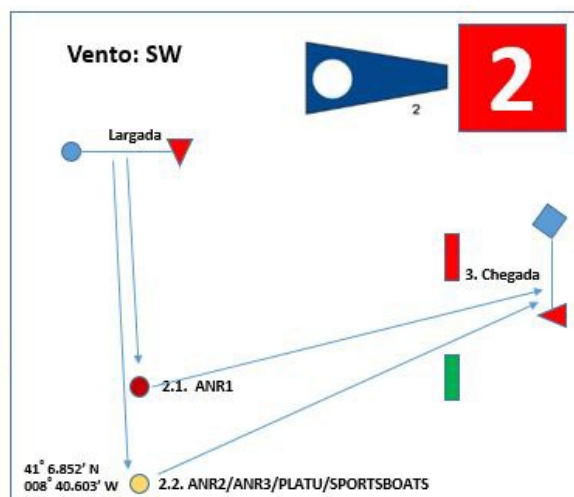
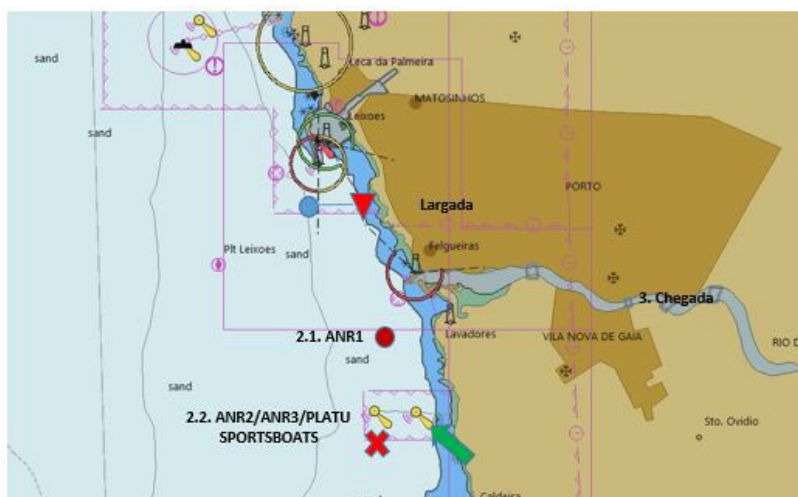
13 SET
**XV REGATA DO INFANTE
+ SUNSET PARTY**
Yate Clube do Porto

14 SET
**PASSEIOS TODOS
A BORDO + BATISMOS
DE VELA INCLUSIVOS**

Regata 1 – Percurso C (numeral 2)

ANR 1: Largada – Boia 2.1 (rondagem por bombordo) – Chegada

ANR 2; ANR3; Platu 25; Sportsboats: Largada – Boia da Madalena Interior 2.2
(rondagem por bombordo) – Chegada



www.bbdouro.com | info@bbdouro.com
(+351) 935 301 930 (chamada rede móvel nacional)
Douro Marina – Vila Nova de Gaia, Portugal



LUSÍADAS SAÚDE PORTO SAILING 2025

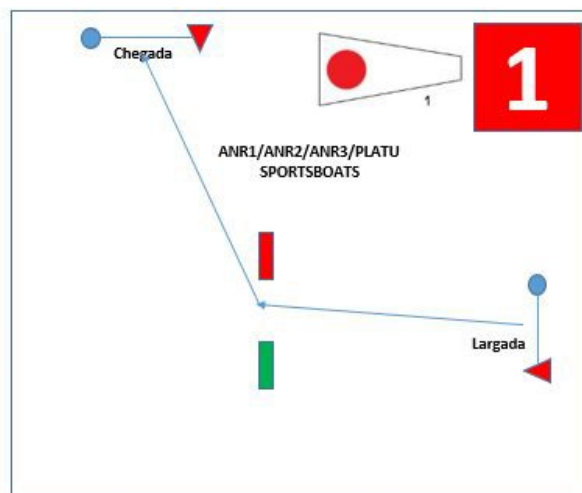
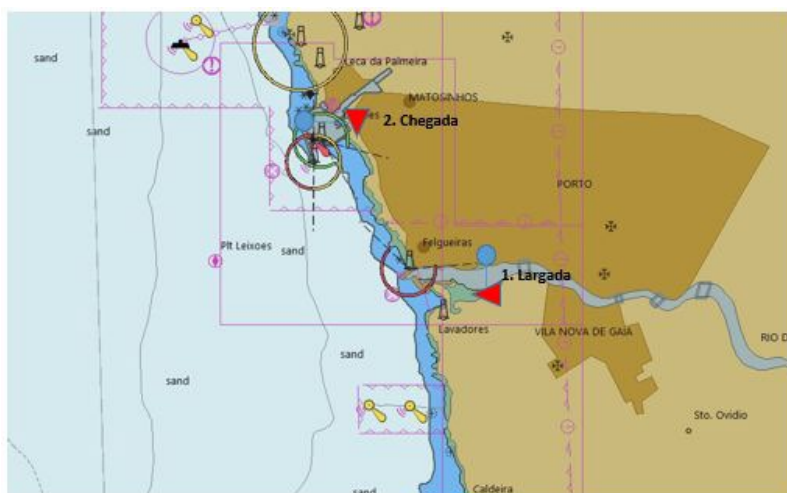


13 SET
XV REGATA DO INFANTE
+ SUNSET PARTY
Yate Clube do Porto

14 SET
**PASSEIOS TODOS
A BORDO + BATISMOS
DE VELA INCLUSIVOS**

Regata 2 – Percurso A (sem numeral)

ANR1; ANR2; ANR3; Platu 25; Sportsboats: Largada – Chegada sem
necessidade de rondar qualquer baliza



www.bbdouros.com | info@bbdouros.com
(+351) 935 301 930 (chamada rede móvel nacional)
Douro Marina – Vila Nova de Gaia, Portugal



LUSÍADAS SAÚDE PORTO SAILING 2025



13 SET
XV REGATA DO INFANTE
+ SUNSET PARTY
Yate Clube do Porto

14 SET
PASSEIOS TODOS
A BORDO + BATISMOS
DE VELA INCLUSIVOS







Anexo 3 – Outras Informações

Comunicações

VHF CANAL 72

É obrigatório comunicar chegadas via rádio bem como passagem por ponto intermédio na entrada da barra.

Procedimentos Largada

Procedimentos		
5 min		
4 min	 	
1 min	 	
Largada	 	



www.bbdouro.com | info@bbdouro.com
(+351) 935 301 930 (chamada rede móvel nacional)
Douro Marina – Vila Nova de Gaia, Portugal



LUSÍADAS SAÚDE PORTO SAILING 2025

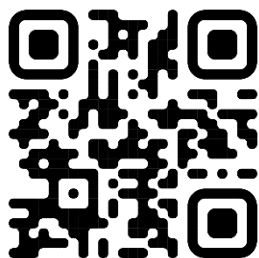


13 SET
**XV REGATA DO INFANTE
+ SUNSET PARTY**
Yate Clube do Porto

14 SET
**PASSEIOS TODOS
A BORDO + BATISMOS
DE VELA INCLUSIVOS**

Outras informações

Para consultar resultados e outras informações por favor leia o código QR abaixo:



Para aderir ao grupo WhatsApp de partilha de fotos do evento por favor leia o código QR abaixo:



www.bbdouro.com | info@bbdouro.com
(+351) 935 301 930 (chamada rede móvel nacional)
Douro Marina – Vila Nova de Gaia, Portugal

